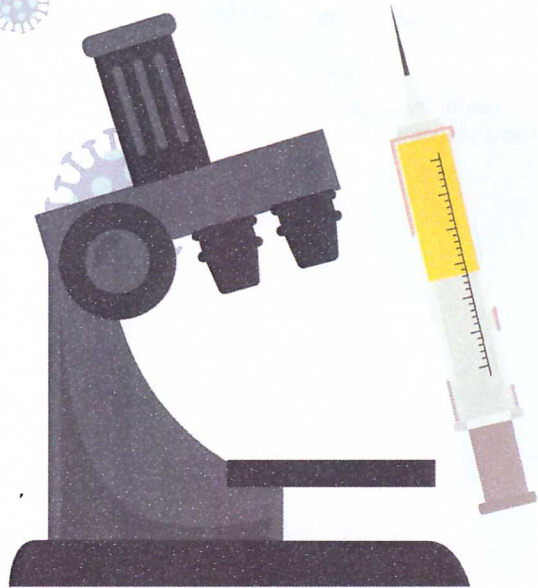




Рекомендуется в течение трех дней после вакцинации не мочить место инъекции, не посещать сауну, баню, не принимать алкоголь, избегать чрезмерных физических нагрузок.

При покраснении, отечности, болезненности места вакцинации принять антигистаминные средства (противоаллергические препараты). Если после прививки повысится температура, следует принять нестероидные противовоспалительные



Для записи на вакцинацию первым компонентом вакцины против новой коронавирусной инфекции

можно воспользовавшись одним из следующих вариантов:

обращения по телефону в регистратуру поликлиники

21-4-86,

для сотовых телефонов: 8-39160-21-4-86;

личного обращения

в регистратуру поликлиники;

через портал:

[www.web-registratura.ru](http://www.web-registratura.ru);



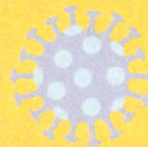
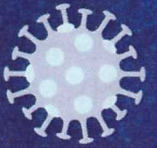
через Единый портал государственных услуг [www.gosuslugi.ru](http://www.gosuslugi.ru)

Запись на вакцинацию вторым компонентом вакцины против новой коронавирусной инфекции производится

автоматически.

О дате вакцинации Вам будет сообщено.

ВАК  
ЦИ  
НА  
ЦИ  
Я



## Уважаемые жители и гости Северо-Енисейского района!

# 1

По всей стране началась масштабная иммунизация от коронавирусной инфекции. Поликлиника КГБУЗ «Северо-Енисейской районной больницы» приглашает для вакцинации всех желающих.

### Что за вакцинация?

Вакцину Гам-Ковид-Вак («Спутник V») зарегистрировали в середине августа этого года. Её создали специалисты Национального исследовательского центра эпидемиологии и микробиологии имени Н. Ф. Гамалеи. Препарат включили в перечень жизненно необходимых важнейших лекарственных препаратов.

Данная вакцина показала эффективность 91,4%. Её оценивали среди 22 714 добровольцев после трех недель с момента получения первого компонента вакцины.

### Как проходит вакцинация?

Вакцина двухкомпонентная, она вводится в организм человека два раза. Вторая прививка делается через три недели после первой. Препарат вводят внутримышечно, в дозе 0,5 мл.

После процедуры пациент должен оставаться под наблюдением медиков не менее 30 минут, чтобы медицинские работники могли оценить состояние пациента после проведения вакцинации.

Важно, что перед вакцинацией пациента обследуют на наличие противопоказаний к прививке. Проводится обязательный осмотр врача. Он расскажет о возможных реакциях и поможет заполнить информационное добровольное согласие на проведение вакцинации.

### Кто может делать прививку?

На данный момент от коронавируса могут привиться люди от 18 лет. Верхний предел возраста неограничен.

## Противопоказания:

# 2

- гиперчувствительность к какому-либо компоненту вакцины или вакцины, содержащей аналогичные компоненты
- тяжелые аллергические реакции в анамнезе
- острые инфекционные и неинфекционные заболевания
- обострение хронических заболеваний (вакцинацию проводят через 2-4 недели после выздоровления или ремиссии)
- беременность и период грудного вскармливания

Переболевшие коронавирусом могут пройти иммунизацию не ранее чем через 6 месяцев после выздоровления.

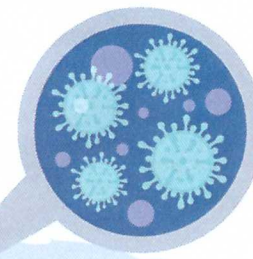
Если человек победил коронавирус в течение последних шести месяцев, его организм проверяют на количество антител. Если показатель ниже десяти – пациента можно вакцинировать. Выше десяти – это достаточное количество антител, чтобы победить коронавирус при повторном заражении.

Инструкция по вакцинации не содержит необходимости проведения тестирования на коронавирус перед иммунизацией.

## Если Вы желаете узнать уровень антител на коронавирусную инфекцию

# 3

В лаборатории КГБУЗ «Северо-Енисейская районная больница» проводится количественное определение антител (иммуноглобулинов М и G) к новой коронавирусной инфекции. Стоимость анализа на иммуноглобулин М и G составляет 1380 рублей. Пройти тест и узнать наличие и количество антител к коронавирусной инфекции могут все желающие.



### Реакция на вакцину

После проведения вакцинации в первые-вторые сутки могут развиваться и прекращаются в течение трех последующих дней:

- непродолжительный гриппоподобный синдром (озноб, повышение температуры тела, артралгия (боль в суставах), миалгия (боль в мышцах), астения, общее недомогание, головная боль.
- местные реакции (болезненность в месте инъекции, гиперемия, отечность)

Реже отмечаются тошнота, диспепсия, снижение аппетита, иногда – увеличение регионарных лимфоузлов. Возможно развитие аллергических реакций.

